



國立中央大學

National Central University

# 學校簡介及 特色成果

National Central University





01

# 校務概況





# 誠樸

誠於學問 樸於人生

## 願景

深具人文關懷的  
世界一流大學



## 辦學使命

兼顧博雅專精 培養領導人才  
引領知識創新 追求學術卓越  
永續社會發展 增進人類福祉



1915

民國四年  
創校南京

中大源自三江師範學堂，從民國新學制高等教育任列，以南京高等師範學校為肇始。

1928

民國十七年  
定名中央

1928年5月4日，正式定名為「國立中央大學」，簡稱中大。為現今校名最早由來。

1937

民國二十六年  
西遷重慶

1937年抗戰爆發，西遷重慶沙坪壩，動盪歲月中，弦歌始終不輟，為戰時規模最完整的大學。

1962

民國五十一年  
在台復校

順應「國際地球物理年」在台復校，以地球科學起家，初期設址苗栗二坪山。

1968

民國五十七年  
遷校中壢

1968年奉准恢復大學部，並遷校中壢雙連坡迄今，為教研俱優之頂尖大學。

2015

民國一零四年  
百年校慶

2015年中央大學歡慶百年校慶，兩岸攜手同心合一，再創下個世紀之高峰。

2018

民國一零七年  
全大運

辦理107年全國大專院校運動會，創下多項第一，規模達歷年之最。

2021

民國一一零年  
教學研究綜合大樓暨大禮堂落成

建築分為教研綜合大樓與大禮堂兩種，一方一面相互輝映，展現本校國際化的視野和格局。

2022

民國一一一年  
中大六十・勇敢超越

歷經60載辛勤耕耘，打造富含人文底蘊且創新卓越之輝煌成果。展望未來，期待再創高峰



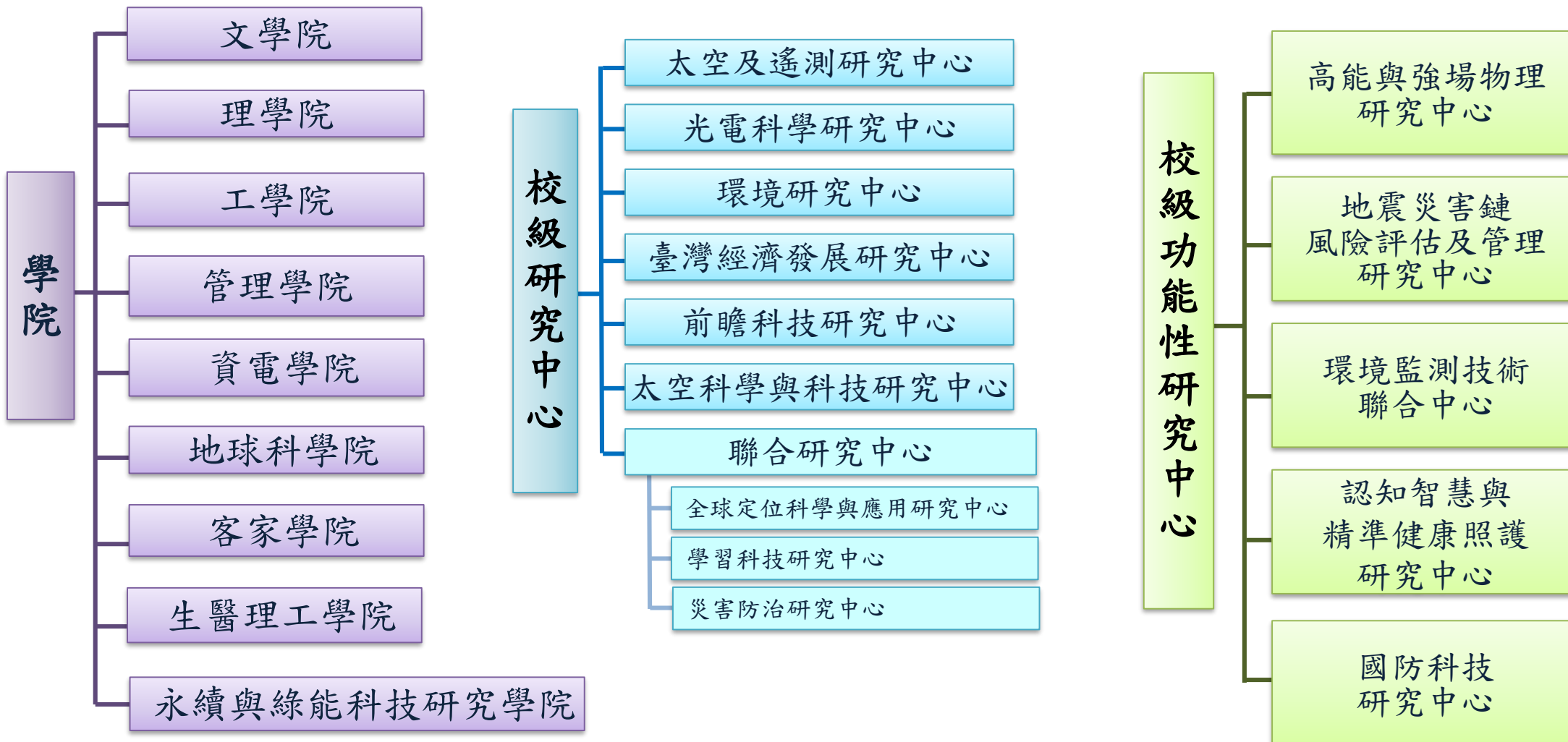
# 校務基本資料



- ❖ 校地面積：66公頃
- ❖ 行政單位：5處、3室、電算中心、環安中心、圖書館、6常設性任務編組(高教深耕辦公室、稽核室、校務研究辦公室、永續發展暨社會責任辦公室、人文藝術中心、學術倫理辦公室)
- ❖ 教學單位：總教學中心、9學院、28學系(含5院學士班)、18個獨立研究所、9個碩士學位學程、9個博士學位學程
- ❖ 研究單位：6個校屬研究中心、1個聯合研究中心、5個功能性研究中心
- ❖ 附屬單位：國立中央大學附屬中壢高級中學
- ❖ 學生人數：**約12,000人(研究生:大學部=1:1)**
- ❖ 專任/案教研人數：841人
- ❖ 行政人員：550人

# 教研俱優的綜合型大學

- ❖ 大學院涵蓋多元學術領域；七個校級研究中心引領研究拔尖；五個校級功能性研究中心整合跨域資源





# 本校九大領域進入ESI全球Top1%



Essential  
Science  
Indicators

Clarivate™

TOP 1%



地球科學  
GEOSCIENCE



物理  
PHYSICS



化學  
CHEMISTRY



電腦科學  
COMPUTER  
SCIENCE



工程  
ENGINEERING



材料科學  
MATERIALS  
SCIENCE



社會科學  
SOCIAL SCIENCE,  
GENERAL



臨床醫療  
CLINICAL  
MEDICAN



環境生態  
ENVIRONMENT/  
ECOLOGY

# 多元學術發展質量兼備

- ❖ 2014年-2023年**Nature、Science**總篇數本校居**全國第3名**，教師平均篇數為**全國第1名**

	台大	成大	中大	清大	陽明交大	中興	中山
2014~2023 總篇數	70	36	<b>26</b>	25	25	12	9
2014~2023 教師平均篇數	0.0034	0.0027	<b>0.0041</b>	0.0030	0.0022	0.0020	0.0010

- ❖ 2014年-2023年西文論文表現，國際合著論文之占比居**全國國立大學第1名**，論文發表於Q1期刊之占比排名**全國國立大學第3名**

項目	發表數量	FWCI	論文發表於 Q1期刊占比	論文被引次數達全球前 百分比占比		國際合著 占比
				前1%	前10%	
表現值	16,362	1.1	<b>67.50%</b>	1.30%	12.70%	<b>42.50%</b>
全國國立 大學排名	第5名	第6名	<b>第3名</b>	第4名	第5名	<b>第1名</b>

# 創新研發能量豐沛 展現傲人成果

❖ 近3年國科會未來科技獎獲獎數累計共19件，於太空科技、大氣科學、材料、生醫、認知神經、機械、電機等領域獲青睞

2023年	<ul style="list-style-type: none"> <li>✓ 以晶圓鍵合轉換界面功能加速陽極氧化半導體材料</li> <li>✓ 多人混合實境即時互動遠端算繪平台</li> </ul>
2022年	<ul style="list-style-type: none"> <li>✓ 智慧型互聯微電網電能共享與調度技術</li> <li>✓ 光學遙測PM2.5種類與質量濃度</li> <li>✓ 體積全像導光技術(用於混合實境顯示裝置)</li> <li>✓ SiC第三類半導體晶圓材料快速薄化</li> </ul>
2021年	<ul style="list-style-type: none"> <li>✓ 台灣自製衛星航電，太空探索任務與地面操控系統</li> <li>✓ 福衛七號掩星資料之大氣監測與應用</li> <li>✓ 創新型之懸浮液分散劑和機制-具降伏強度的流體</li> <li>✓ 以創新綠色科技進行工業土壤及地下水高效整治技術</li> <li>✓ 羽量積體化車載慣性導航系統</li> <li>✓ 新世代輕量高性能異構組織中熵合金</li> <li>✓ 多都卜勒雷達三維風場合成於劇烈天氣監測與研究之應用</li> <li>✓ 以全息希爾伯特跨頻跨腦區相位耦合預測非侵入性腦刺激參數</li> <li>✓ AR輔助內視鏡腦手術導航系統</li> <li>✓ 全方位血液細胞影像與生化分析系統</li> <li>✓ 低軌道立方衛星 K/Ka-頻段通訊酬載</li> </ul>

2020年	<ul style="list-style-type: none"> <li>✓ 結合虛擬實境與慣性姿態感測器之防疫機器代理人</li> <li>✓ 用於光達系統擁有高單光子偵測效率和高飽和電流特性的雙層累增層設計累增崩潰光二極體</li> <li>✓ 全球電離層海嘯監測與預警系統-太空浮標</li> <li>✓ 利用衛星於雲雨連續監測及其在民生服務之應用</li> <li>✓ 氟化石墨烯的批量生產技術及其應用</li> <li>✓ 食安防疫快篩智聯網檢測系統</li> <li>✓ 嵌入式三維列印之新型支撐材料-耐紫外光具自癒性之液態狀固體</li> <li>✓ 衛星遙測大氣氣膠廓線在三維PM2.5之建構與區域空氣污染之監測</li> </ul>
2019年	<ul style="list-style-type: none"> <li>✓ 機率式地震危害度分析、傳染型餘震序列模型</li> <li>✓ 行動磁力探測系統</li> <li>✓ 溫敏奈米刷表面用於連續收穫幹細胞之技術</li> <li>✓ 應用氣膠光學厚度之大氣層頂反射率時間空間影像融合方法</li> <li>✓ 小型電離層探測儀</li> <li>✓ 晶片型積體量子偏振糾纏光源</li> <li>✓ 小型化高效率轉器/變壓器：晶片、元件到應用系統</li> <li>✓ 食物過敏原檢驗物聯網系統</li> </ul>



# 創新研發能量豐沛 展現傲人成果

❖ 本校台灣創新技術博覽會獲獎數連續2年位居大專校院之冠

2018年

11組  
團隊獲獎  
1座鉑金獎  
2座金牌獎  
4座銀牌獎  
4座銅牌獎

2019年

10組  
團隊獲獎  
2座鉑金獎  
3座金牌獎  
1座銀牌獎  
4座銅牌獎

2020年

13組  
團隊獲獎  
3座鉑金獎  
3座金牌獎  
5座銀牌獎  
2座銅牌獎

2021年

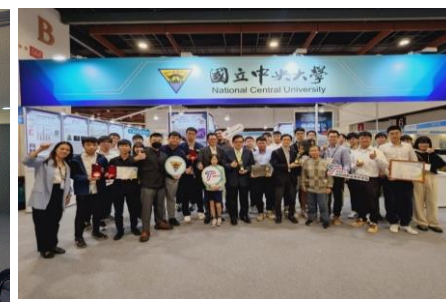
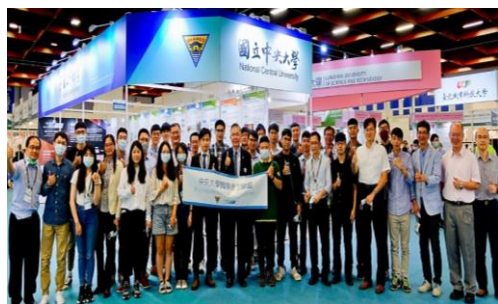
17組  
團隊獲獎  
5座金牌獎  
6座銀牌獎  
6座銅牌獎

2022年

19組  
團隊獲獎  
1座鉑金獎  
7座金牌獎  
3座銀牌獎  
8座銅牌獎

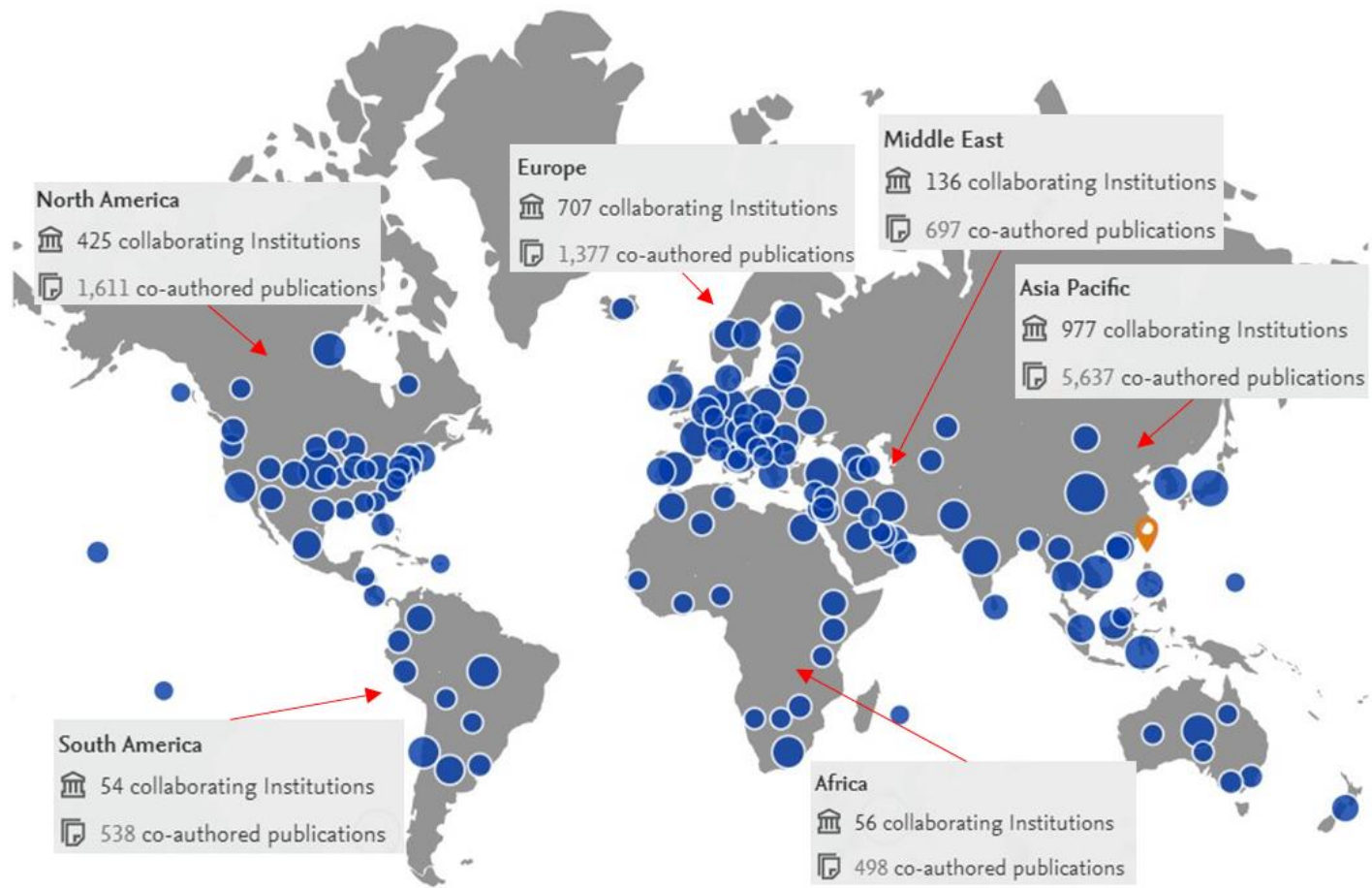
2023年

13組  
團隊獲獎  
2座企業特別獎  
3座金牌獎  
3座銀牌獎  
5座銅牌獎



# 跨國大型合作計畫成果

- ❖ 積極參與國際研究，與逾**50個**國際知名學研機構建立密切合作關係
- ❖ 依Scival系統，2019至2023年國際合著論文佔比**高達46%**，**超過3,600篇論文**
- ❖ 2023年國際合作計畫較前1年上升37.38%，居**全國第5名**
- ❖ U.S. News & World Report 2024全球最佳大學排名，「國際合作」指標全國排名**連續十年位列前茅**



2019-2023年國際合著論文合作機構與作者分佈

# 綿密的國際合作網絡

近五年各領域與全世界合作約**22**個國家**122**件計畫案，金額達**2億7千多萬元**

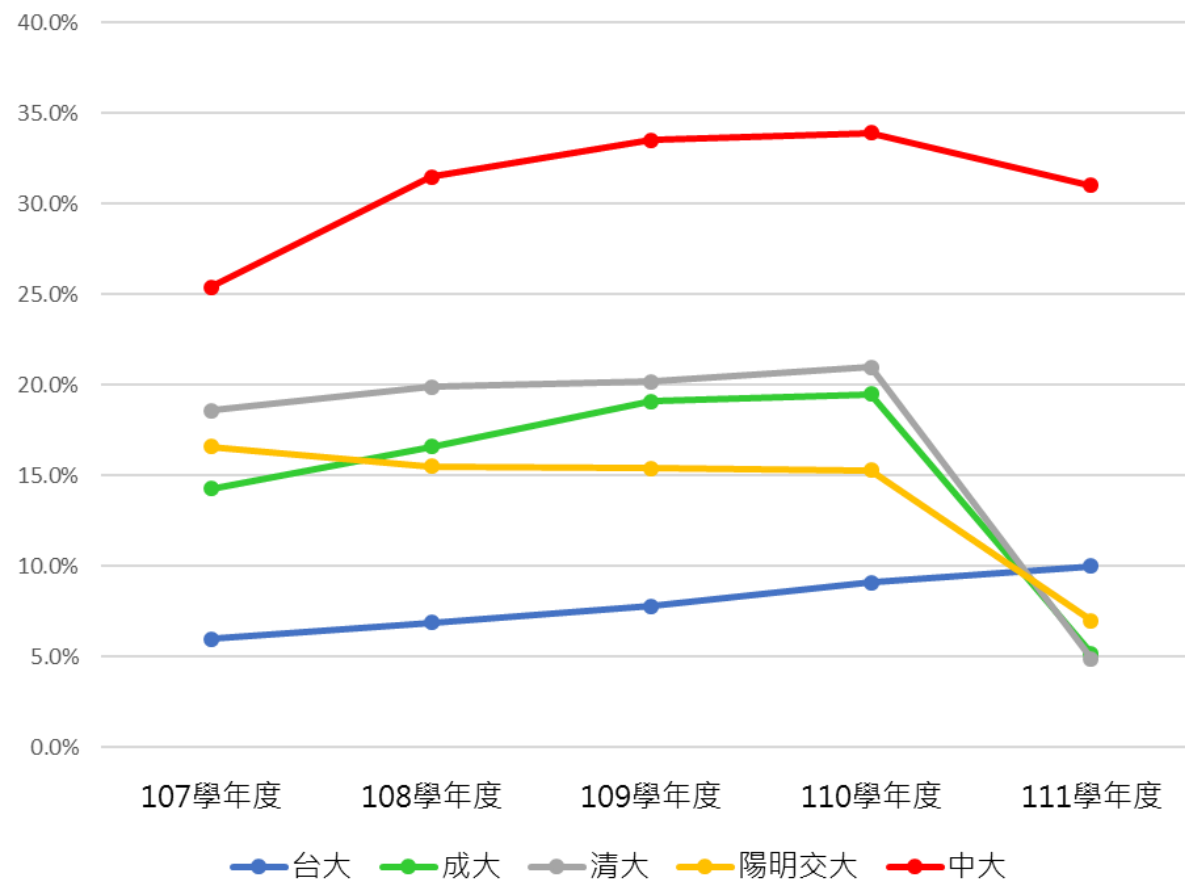




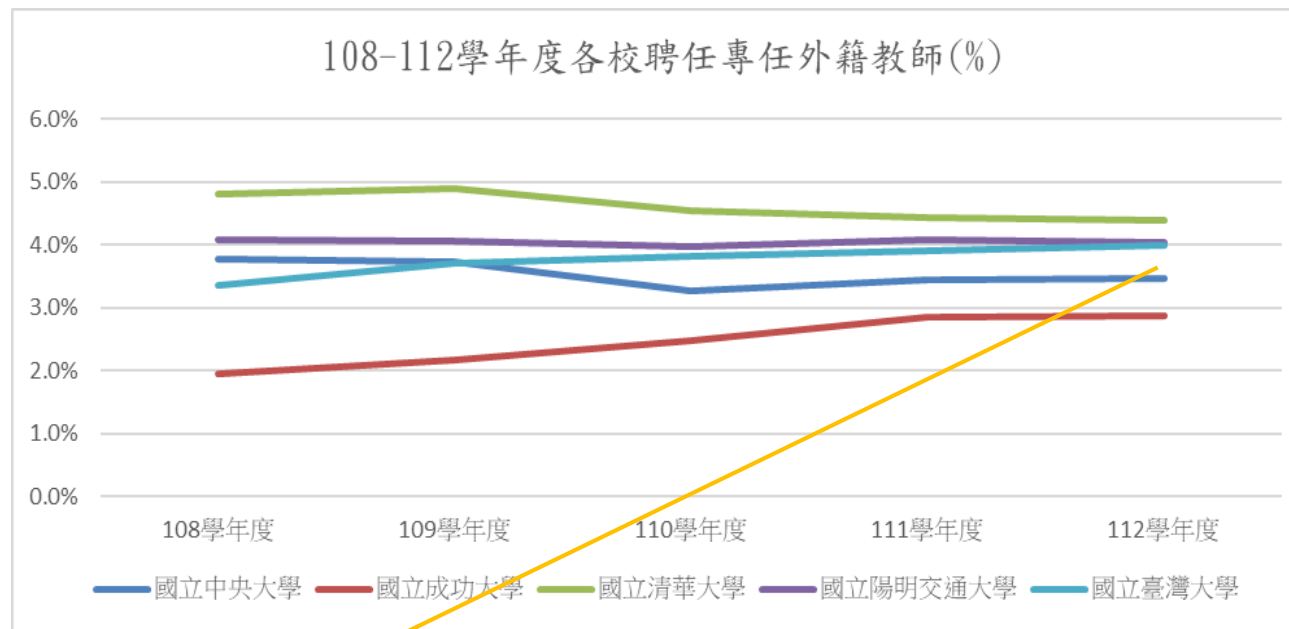
# 外籍博士生比例高 高階研究力強

✦ 外籍博士生比例高達31.3%，連續五年位居全國之首

112學年度	博士班			碩士班		
	全校人數	外籍生人數	比例	全校人數	外籍生人數	比例
<b>中大</b>	<b>1,025</b>	<b>321</b>	<b>31.3%</b>	<b>3,650</b>	<b>136</b>	<b>3.7%</b>
台大	3,629	363	10%	11,096	457	4.1%
成大	1,857	357	19.2%	7,425	392	52.8%
清大	1,669	342	20.5%	5,859	230	3.9%
陽明交大	2,613	374	14.3%	7,617	165	2.2%



# 近五年各校聘任專任外籍教師比例數



學年度	108			109			110			111			112		
	專任教 師數	外籍專 任教師	比例	專任教 師數	外籍專 任教師	比例	專任教 師數	外籍專 任教師	比例	專任教 師數	外籍專 任教師	比例	專任教 師數	外籍專 任教師	比例
國立中央大學	662	25	3.8%	669	25	3.7%	675	22	3.3%	638	22	3.4%	634	22	3.5%
國立成功大學	1340	26	1.9%	1336	29	2.2%	1328	33	2.5%	1335	38	2.8%	1321	38	2.9%
國立清華大學	830	40	4.8%	839	41	4.9%	859	39	4.5%	857	38	4.4%	841	37	4.4%
國立陽明交通大學	1152	47	4.1%	1160	47	4.1%	1156	46	4.0%	1152	47	4.1%	1139	46	4.0%
國立臺灣大學	2021	68	3.4%	2053	76	3.7%	2064	79	3.8%	2097	82	3.9%	2074	83	4.0%

# 國際友善校園完善行政支持

❖ 為提供良好的國際互動環境，本校積極完善行政支持系統，建構**國際友善校園**目標

## 境外學生學習支援

目標：完善學習支援機制，強化來臺就學行政支持措施。

- ◆ 推動多語招生宣傳
- ◆ 強化在學輔導與服務
- ◆ 優化各項教務諮詢、課務及課輔精進之輔導。

## 輔導境外學生畢業後留臺工作

目標：健全輔導機制，提升留才成效。

- ◆ 配合政府延攬國際人才政策
- ◆ 跨單位整合留才及職涯輔導資訊
- ◆ 推動各項宣導及諮詢措施

## 外籍教研人員工作支持

目標：提升工作支持，營造完善生活及教研環境。

- ◆ 配合政府延攬國際人才延攬留用政策
- ◆ 強化教研環境、權益維護服務機制及生活照顧措施。
- ◆ 協助子女居留及教育

## 國際化人力及行政資源

目標：充實國際化人力素養，提高輔導效能。

- ◆ 結合校內行政資源，規劃提升人員國際溝通、文化素養、法規知能等課程。
- ◆ 建置友善生活諮詢服務網絡，提升國際化視野。





# 國際友善校園完善行政支持

- ❖ **建立**評估改善機制，**設立**國際化行政支持系統推動委員會，**定期**檢討改善，**持續**精進落實。

## 完善學習支援機制

- 提供多語版招生資訊
- 與國內外大學合開語課

## 輔導境外學生畢業後留臺工作

- 建置完整就業輔導雙語資訊平台
- 辦理多元化人才延攬及職輔活動

## 外籍教研人員工作支持

- 增修職務宿舍借用辦法
- 完善校園主要道路建築/交通標誌雙語化

## 國際化人力及行政資源

- 推動英語檢定補助方案



# 國際友善校園完善行政支持

▶ 本校人事室英文網站及法規

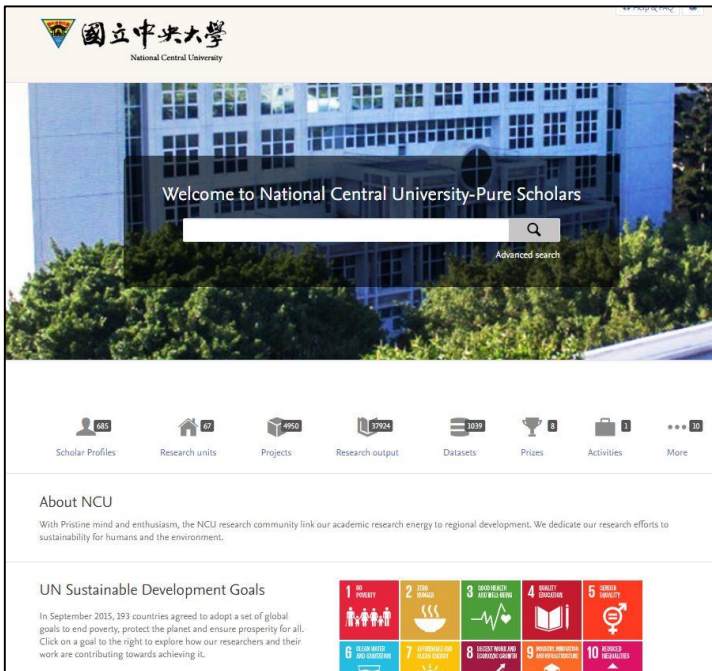
▶ 本校教務處英文網站及法規

▶ 本校研發處英文入口網站

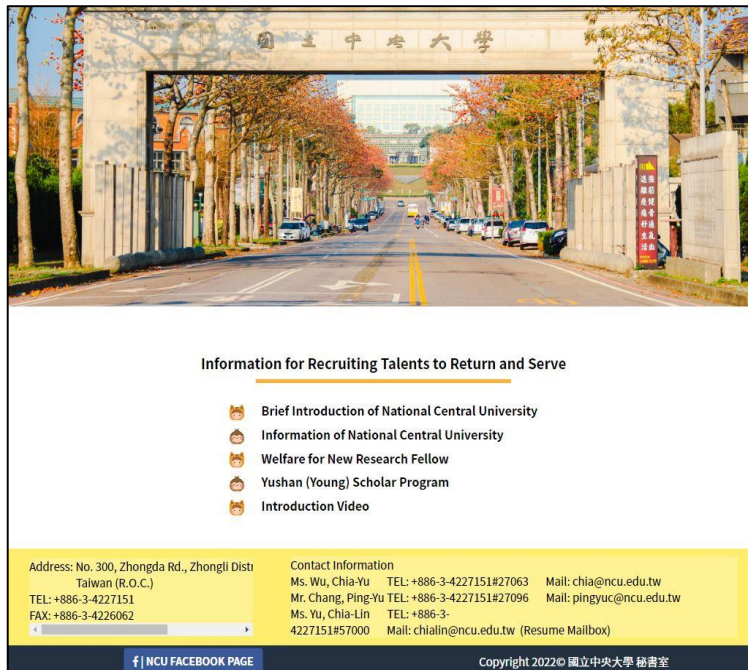
▶ 本校國際處英文入口網站



# 國際友善校園完善行政支持



## 本校學研人才庫



## NATIONAL CENTRAL UNIVERSITY Appointment Contract for Full-time Faculty and Research Personnel

1. The acceptance of appointment by faculty members and research personnel indicates the acceptance of and adherence to the points specified in this contract. Matters not covered in this contract shall be handled in accordance with the Teachers' Act, relevant laws, and the relevant regulations of the University.
2. Compensation shall be delivered monthly in accordance with the standards stipulated by the government. Salaries for newly appointed faculty and research personnel shall be calculated starting from the effective date of employment.
3. Faculty and research personnel shall undergo evaluations in accordance with the University's regulations for faculty evaluations. Those who do not meet the standards shall not be given a salary increase in the next academic year, and shall be barred from engaging in part-time employment or teaching, sabbatical research or teaching, or serving as the University's academic or administrative supervisor at any level. Those who fail to meet the criteria twice in a row shall apply for retirement or be subjected to termination or non-renewal of appointment.
4. Faculty members shall carry out teaching duties in accordance with NCU's Calculation Guidelines of Hourly Pay for Faculty Members; in addition, faculty members shall comply with teaching evaluations, respect the results of such evaluations, and strive to effectively and actively improve the quality of instruction.

## 本校專任教研人員英文聘約

## 本校延攬優秀人才 返國服務資訊平台



# 學研成果知識移轉 創造科研價值

❖ 推動前瞻技術創新，106-112年持續培育優質新創團隊**100多隊**，師生衍生企業**達14家**

## 進化光學有限公司

國科會萌芽計畫團隊  
榮獲2018年竹科之星

低溫Micro LED磊晶技術獲台美專利  
8吋矽基氮化鎵晶圓進入量產階段



## 杏澤科技股份有限公司

國科會萌芽計畫團隊

國發基金創業天使計畫500萬  
已成立自有品牌SyncVision  
擁有「光機電極小化鏡頭模組」及  
「中耳炎自動辨識」核心技術  
支援行動醫療落實遠端照護

### 中耳炎智慧診斷系統



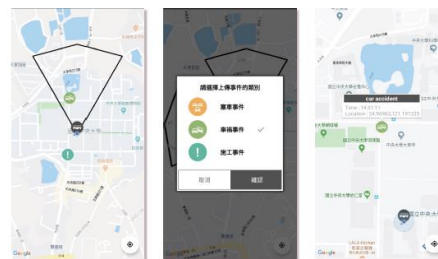
## 席創數碼有限公司

國科會萌芽計畫團隊

2019資訊應用服務創新創業新  
秀選拔賽銀牌

2018 HPE AI Hackthon亞軍

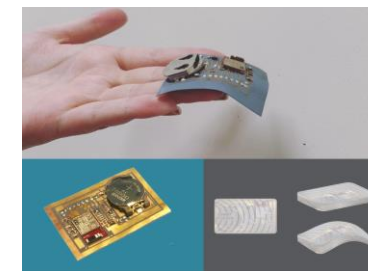
### 即時路況影像交通預警系統



## 智慧貼紙股份有限公司

國科會萌芽計畫團隊

入選TACC+加速器Create團隊  
上海海峽兩岸青年創業大賽亞軍  
CES 美國消費展2019 TTA科技新創團隊  
2020高通台灣創新競賽第1名獲12.5萬美金  
協助工廠轉型邁入工業 4.0物連網



## 伊斯酷軟體科技股份有限公司

新創募資 9,000萬

經濟部 AI+新創領航計畫500萬

國發基金創業天使計畫200萬

入選 IAPS Access to Asia - For  
Japan 2023 新創國際市場鏈結加速專案  
2022 榮獲智慧城市創新應用獎優勝



## 互宇向量股份有限公司

國科會萌芽計畫團隊

創業募資 6,000萬元

2023 國科會TTA X 2023 CES 美國參展  
2021 未來科技展 亮點技術  
國內唯一車載光纖陀螺儀開發商



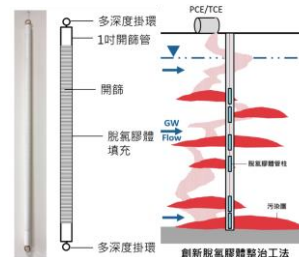
## 歐氣科技股份有限公司

國科會科研創業計畫340萬

2021台灣創新技術博覽會金牌

2021未來科技獎

綠色科技高效整治工業土壤及地下水  
多氯乙烯整治工法



## 奈米飛刀半導體股份有限公司

國科會萌芽計畫團隊

FITI計畫獲創業傑出獎及激勵獎金100萬

先進碳化矽奈米切片製程



# 聯合研發平台/研究中心促進學研成果實務應用

- ❖ 與科思創Covestro成立**跨國聯合研發中心**，自109年-迄今雙方合作金額逾4,153萬元，共同發展關鍵性光固化綠色功能性材料，建立國際產學合作新典範
- ❖ 本校與聯新醫院、榮總台聯大、工研院及台達電子成立校級聯合研發平臺，**107年迄今合作經費已達8千餘萬元**
- ❖ 校、院、系為落實研發成果應用，與企業建立聯合研究中心，連結產業實務需求、培育高階技術人才及學術交流等

**聯新國際醫療**  
LANDSEED

妥瑞症聲語型抽動減音口罩  
由社會企業公司商品化



藍芽手錶中風復健系統  
台北國際發明暨技術交易展**金牌獎**



**聯新國際醫療**

脈刻腕式心電圖紀錄器  
執行**國民萬人心房顫動社區篩檢**計畫

監聯網核心技术平台



通過FDA IEC60601-2-47 認證  
全球第一款通過醫療認證最微型化的乾式心電圖裝置

技術整合

- 高型智慧醫療型穿戴器材套組 (硬體)
- 心臟電圖
- 呼吸器監測
- 血氧脈搏
- 呼吸器監測
- 血氧

智慧管理系統 (軟體)

- 老年者健康促進
- 心血管疾病预防
- 糖尿病管理
- 慢性下呼吸器疾病管理

多項裝置已授權民營企業



**心室顫動電燒技術臨床使用**  
國家新創獎「最佳產業效益獎」



相似度指標與轉子源辨識 傳統碎裂三維圖 相似度三維圖

**機器人聯合教學研究中心**  
教育部智慧製造跨域整合人才培育**聯盟中心學校**，深耕智慧製造人才培育與關鍵技術



**CHMER**

非傳統智慧製造實驗室  
國內**第一所大學**  
完整導入非傳統加工智慧製造教學設備  
以MES系統串連及具有機聯網IT與OT資安防護系統







02

# 學校特色成果





# 學校特色發展成果

## ❖ 優勢與特色研究領域成果豐碩，人文與理工並重，競爭力與影響力兼具

### 優勢及特色領域亮眼拔尖

- **九大優勢領域**進入ESI全球Top 1%；Research.com 全球頂尖大學及科學家排名，**地球科學及環境科學領域表現全國第2**；U.S. News & World Report全球最佳大學排名，**太空科學領域全國第2**
- 產學經費排名全國第五，平均每師執行之產學計畫每年超過130萬，排名**全國第三**
- 推動**功能性研究中心**，校屬及功能性研究中心執行之計畫經費佔全校經費約**30%**，國防先進科技計畫經費5年間**成長20倍**，113年已達6,800萬元

### 推動人社領域發展成果豐碩

- 於111年成立校級「**人文藝術中心**」，強化校級組織結構，推動人文深耕與教育；其中，中大崑曲博物館於112年獲「**A+文化資產創意獎**」**銀獎**
- 設有「**功能性研究中心設置辦法**」，簡化任務型研究中心設立程序，強化跨領域團隊整合
- 推動卓越研究促進方案，納入**人社領域特色指標**，表揚並鼓勵相關領域教研人員發展

年度	優勢及特色研究領域重要推動成果摘要
112	成立「 <b>永續與綠能科技研究學院</b> 」，兩季每年將培養上百位綠領(Green Collar)菁英人才，將成為全國第一個授予永續碩博士學位之大學 成立校屬「 <b>太空科學與科技研究中心</b> 」，與鴻海共同研製的立方衛星「珍珠號」於美國搭載SpaceX獵鷹9號，順利發射成功；自主研發的深太空輻射探測儀預計113年第四季登月 成立「 <b>碳封存及地熱研究中心</b> 」，架構產官學合作橋樑，致力再生能源開發及二氧化碳地質封存研究，協助我國達到「2050淨零排放」目標 成立「 <b>台灣極地研究中心</b> 」，並於挪威冷岸群島設立「台灣極地研究站」，為臺灣參與國際合作與永續發展的重要里程碑 成立「 <b>太空生醫地面測試實驗室</b> 」，與十家企業合作，攜手打造符合國際太空站標準的測試實驗室 成立「 <b>人本AI研究中心</b> 」，建立人社領域之跨學科合作平台，帶動學界與產業之交流與合作 「 <b>語言平等及政策研究中心</b> 」，112年與本校亞洲影響力衡量與管理研究總中心及生醫理工學院團隊跨域整合，獲教育部第三期大學社會責任實踐計畫補助
113	成立「 <b>環境生醫科技中心</b> 」，結合環境與生醫跨領域的重要議題進行開發新技術與研究，培養產官學界環境生醫議題所需人才 「 <b>國防科技研究中心</b> 」，聚焦國防先進產業，113年計畫經費相較前一年成倍數成長



人社領域推動項目/單位	合作對象	說明	人社領域推動項目/單位	合作對象	說明
A.建構系統性影像教學教材/文學院	財團法人富邦文教基金會	2022-2024 影像教育教學系統研發計畫， <b>共計超過1000萬元</b> 。	C.積極推廣客語文化及語言/客家學院	教育部	客家語朗讀文章徵選暨客語相關資料編輯、客家語辭典編輯、本土語文教師在職進修...等， <b>109年至今超過1億2600萬元</b> 。
B.積極參與文史研究/文學院	新屋區公所	沿海廟宇祭祀圖補調查及成果編撰		客家事務局及客家委員會	「客家文化資產蒐藏發展研究計畫」、永安海螺文化體驗園區文史調查暨策展、桃園市客家歷史文化調查研究及專書出版計畫...等， <b>109年至今超過4500萬元</b> 。
	楊梅區公所	楊梅區志編纂前置作業委託專業服務		台達電文教基金會	自110年起與台達文教基金會合作「台灣能源安全與能源轉型指標之編製」
	桃園市政府	桃園閩南文化手冊編印計畫 臺灣藝術史的光與影專題系列講座 桃園市立圖書館鳳飛飛唱片收藏暨研究委託案		台灣房屋	計畫旨在促進房地產交易市場的健全發展，推動房地產業的良性發展
	臺北市府	台北二二八紀念館常設展示先期規劃			
	國家鐵道博物館籌備處	臺灣鐵道相關電影史料研究暨徵集計畫			



# 學校特色發展成果

## ❖ 推動卓越研究促進方案，強化攬(留)才及學術成效

### 新訂研究獎勵方案，強化優秀人才延攬與留任

- 新訂新聘教研人員獎勵、論文及產學貢獻獎勵等辦法，112年獲獎教師共237人，獎勵金逾1,350萬元。
- 產學貢獻：獲獎者(年管理費50萬元以上) 87位，占全校教師比例**16.76%**，貢獻全校**64%管理費**
- 論文貢獻：獲獎者占全校教師人數21.78%，過去五年論文發表均數**高於校均約2.31倍**，論文被引數達全球前10%、FWCI、前25%優質期刊及國際合著的論文之**貢獻度超過5成以上**

### 列入人社領域特色指標，鼓勵並激勵教師表現

- 新聘教研人員：**專書及TSSCI、A&HCI、THCI資料庫論文發表**
- 論文貢獻獎勵：**TSSCI、A&HCI、THCI資料庫國際合著論文**

### 辦理教師學術增能系列論壇，透過交流帶動成長

- 邀請獲教育部、國科會等重要學術獎項教師提供論文、計畫、校外獎項爭取、學術發展等經驗指導與分享
- 112-113年共辦理**12場次**系列演講與座談會





03

# 整體攬才措施





# 支持性措施-教師教學獎勵

## 教學創新計畫補助

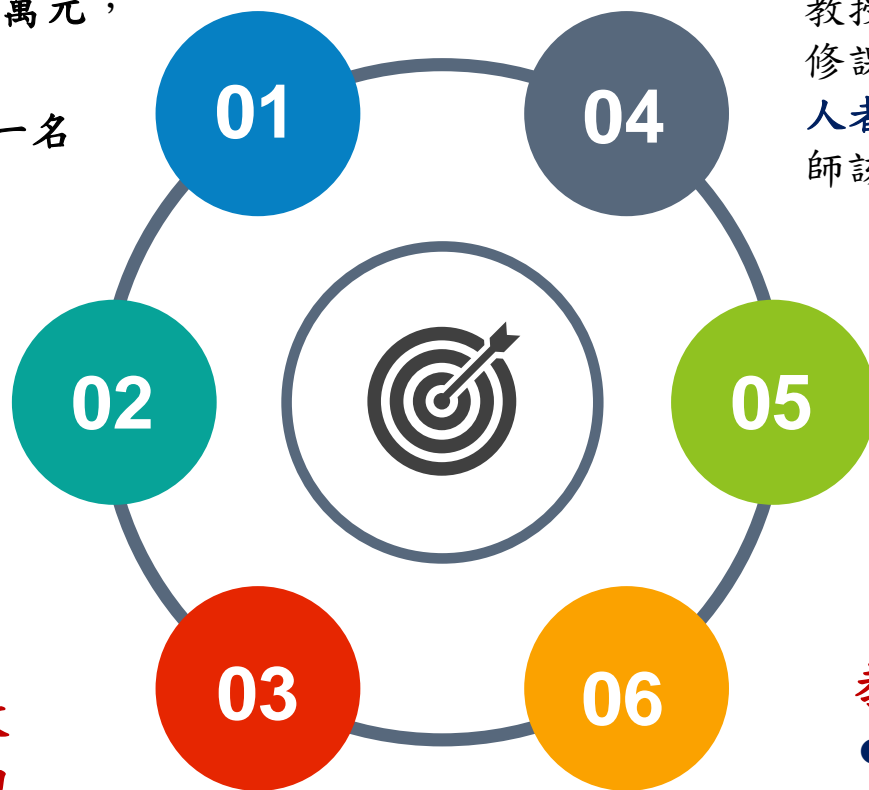
- 個人型計畫補助金額最高15萬元，課群型計畫最高30萬元
- 每件計畫另補助課程紀錄TA一名

## 教學傑出暨優良獎

- 教學傑出獎：每年獎金24萬，共2年
- 校教學優良獎：每年獎金18萬，共1年
- 院教學優良獎：每年獎金12萬，共1年

## 實踐研究為導向的教學創新推動計畫補助

- 本校專任(案)教師
- 每人每年2萬元



## 大班教學成效卓著獎勵

教授大學部各學系專業必修課程(含暑修課程)，當學期修課人數大於100(含)人者，且教學評量達4.0，支給授課教師該門課程最高1萬元之獎勵

## 教師英語授課獎勵

- 研究所英語授課課程，獎勵授課教師1學分最高3000元
- 大學部英語授課課程，獎勵授課教師1學分最高7000元

## 教師授課鐘點折抵

- 新聘助理教授或副教授服務未滿二年者，每學年最多得折抵授課時數9小時
- 教師參與服務或輔導工作，每學期最多得折抵授課時數2小時



# 支持性措施-教師學術獎勵

- 推動彈性薪資獎勵方案，攬(留)優秀教研人員
- 規劃校內不同年齡層之學者獎勵及補助方案

## 頂尖學者

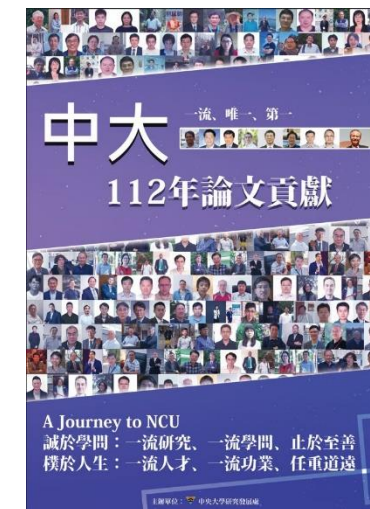
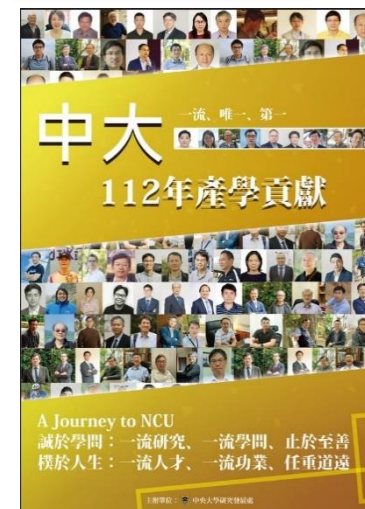
- ★中大講座
  - 國鼎獎座
  - 羅家倫講座
  - 榮譽講座
  - 個學術領域講座
- ★拔尖學者計畫

## 中青世代學者

- ★學術研究傑出獎勵
  - 特聘教授
  - 研究傑出
- ★論文及產學貢獻獎

## 年輕學者

- ★新聘教研人員獎勵
  - 新聘傑出人才
  - 新聘卓越人才
  - 新聘國鼎青年
- ★新進或年輕傑出教研人員學術研究補助



# 支持性措施-玉山(青年)學者

- ❖ 除前揭研究與教學相關措施外，另提供玉山(青年)學者研究經費與設備補助、住宿與搬遷、子女教育、行政協助等配套措施



本校延攬新進教師其他配套方案請詳見  
<https://ncusec.ncu.edu.tw/ncutr/>

研究經費與設備	<ul style="list-style-type: none"> <li>✓ 給予至多<b>300萬元</b>之經費補助(一次撥付)</li> <li>✓ 提供購置教學研究設備之補助</li> </ul>
住宿與搬遷	<ul style="list-style-type: none"> <li>✓ 提供各類型宿舍可選擇，或每月補助1萬元(玉山學者補助3年、玉山青年學者補助5年)</li> </ul>
子女教育協助	<ul style="list-style-type: none"> <li>✓ 附設桃園市私立幼兒園</li> <li>✓ 復旦中學策略聯盟，協助就讀國中部</li> <li>✓ 附屬中壢高中</li> </ul>
行政協助	<ul style="list-style-type: none"> <li>✓ 各級行政單位設有服務窗口，協助本國/外籍教研人員融入教研活動</li> </ul>
教學鐘點減授	<ul style="list-style-type: none"> <li>✓ 新聘助理教授或副教授到校二年內，每學年最多得折抵授課時數9小時</li> </ul>
教研社群及傳習	<ul style="list-style-type: none"> <li>✓ 透過社群活動經驗傳承，或促成合作計畫、共同發表論文，加入國際大型計畫團隊</li> </ul>